

FINANCES ET ADMINISTRATION

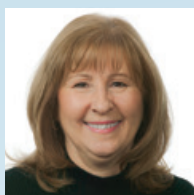
LA DIRECTION FINANCES ET ADMINISTRATION A LA RESPONSABILITÉ DE TRAITER LES OPÉRATIONS COMPTABLES ET DE PRODUIRE L'INFORMATION FINANCIÈRE DES DIFFÉRENTS FONDS DES PRODUCTEURS DE LAIT DU QUÉBEC, INCLUANT LES GROUPES RÉGIONAUX. ELLE ASSUME ÉGALEMENT LES OPÉRATIONS FINANCIÈRES DU FONDS DU POOL POUR LA MISE EN MARCHÉ DU LAIT PRODUIT AU QUÉBEC, CE QUI INCLUT LES PAIEMENTS AUX PRODUCTEURS, AUX TRANSPORTEURS ET AUX FOURNISSEURS DE SERVICES AINSI QUE LA FACTURATION DES USINES. DE PLUS, LA DIRECTION ENREGISTRE LES TRANSACTIONS D'ACHAT ET DE VENTE DE QUOTAS DES PRODUCTEURS DE LAIT DU QUÉBEC RÉALISÉES PAR LE SYSTÈME CENTRALISÉ DE VENTE DES QUOTAS (SCVQ). ENFIN, ELLE FOURNIT UN SOUTIEN ADMINISTRATIF ET DES CONSEILS FINANCIERS AUX INSTANCES DE L'ORGANISATION ET À LA DIRECTION GÉNÉRALE.



Martine Bédard
Technicienne
comptable
Accounting Technician



Geneviève Bordeleau
Technicienne
comptable
Accounting Technician



Nicole Dumas
Secrétaire
Secretary



Eugenia Lara Salazar
Commis comptable
Accounting Clerk



Claudia Larouche
Comptable de gestion
*Management
Accountant*



Nazgul Lim
Technicienne
comptable
Accounting Technician



Elaine Pellerin
Coordonnatrice,
service du pool
*Pool Service
Coordinator*



Patrick Verstricht
Directeur finances
et administration
*Director, Finance and
Administration*

LES FAITS SAILLANTS DE L'ANNÉE

Suites des répercussions de la crise de la COVID-19

En 2021, l'organisation a dû continuer à relever plusieurs défis en lien avec la crise de la COVID-19. Les exigences gouvernementales en santé publique ont amené à privilégier cette année encore le télétravail afin d'assurer la continuité des opérations financières et administratives et de respecter les échéanciers pour le traitement du paiement du lait. À cet effet, les déplacements des membres du conseil d'administration et des groupes régionaux aux diverses réunions ont à nouveau été restreints. L'assemblée générale annuelle de l'organisation ainsi que les assemblées régionales annuelles se sont tenues en mode virtuel alors que les journées de réflexion ont eu lieu en mode présentiel. Une réorganisation du travail a été réalisée en priorisant la tenue des rencontres en virtuel et le partage des dossiers en version électronique, entraînant ainsi une réduction de l'utilisation du papier.

Une nouvelle méthode de paiement pour les producteurs

La nouvelle politique de paiement des composants du lait est entrée en vigueur le 1^{er} août 2021. Cette dernière permet un meilleur arrimage entre les besoins du marché et la composition du lait produit à la ferme. Elle a aussi pour objectif d'assurer une plus grande équité entre les producteurs dans un contexte de surplus de solides non gras (SNG) sur les marchés. Le principal changement provient de l'ajout d'un «ratio de marché». Ce ratio, fixé à 2,0 kg de solides non gras par kg de matière grasse, représente tous les SNG requis sur le marché canadien, que ce soit pour les produits laitiers ou la transformation secondaire. Pour ce qui est de la rémunération des SNG, ceux se situant entre 2,0 et 2,30 sont rémunérés au prix de la classe des ingrédients alors que ceux au-dessus de 2,30 ne sont toujours pas rémunérés. Le prix du lactose et des autres solides pour la portion inférieure à un ratio de 2,0 est fixé à 0,90 \$/kg. L'écart entre le revenu des ventes, le prix de 0,90 \$/kg ainsi que celui de la classe des ingrédients est versé à 25 % sur la protéine et à 75 % sur la matière grasse. Le prix de la protéine pour le ratio inférieur à 2,0 se compose de la masse monétaire disponible après rémunération de la protéine comprise entre un ratio de 2,0 et 2,30 au prix de la classe d'ingrédient ainsi qu'en tenant compte de 25 % de la masse monétaire résiduelle du lactose et autres solides. Finalement, le prix de la matière grasse se compose du revenu du marché et de 75 % du revenu résiduel du lactose et autres solides. Cette nouvelle méthode de paiement a nécessité des modifications réglementaires et des modifications aux systèmes informatiques qui assurent l'application de nos règlements.

Contribution pour l'administration du Plan conjoint

Suivant l'adoption de la résolution sur la contribution pour l'administration du Plan conjoint par l'Assemblée générale annuelle de 2021, la Décision 11989 de la Régie des marchés agricoles et alimentaires du Québec a été publiée dans *La Gazette officielle du Québec* le 26 mai. Ainsi, au 1^{er} juin 2021, la contribution pour l'administration du Plan conjoint est passée de 0,0318 à 0,0350 \$/kg de solides totaux.

Concernant les états financiers de 2021

Les résultats du Fonds d'administration, excluant ceux affectés aux activités des Programmes-qualité du lait et au programme proAction, présentent un excédent de 937 104 \$. Au 31 décembre 2021, le solde de fonds libre d'affectations du Fonds d'administration s'élève à 9 451 212 \$. L'augmentation de la contribution pour l'administration du Plan conjoint et la réduction des dépenses d'exploitation ont compensé la poursuite des investissements en ressources humaines, matérielles et externes aux fins de la modernisation des systèmes informatiques.

Les fonds affectés aux Programmes-qualité du lait ont par ailleurs généré une insuffisance de 86 807 \$. Celle-ci s'explique notamment par une diminution importante des retenues qualité combinée à une légère hausse des coûts associés aux programmes.

À noter que, comme le prévoient les conventions de mise en marché du lait, les sommes recueillies pour des résultats positifs au dépistage des antibiotiques doivent être versées

RÉPARTITION DES VENTES PAR CLASSES DE FABRICATION AU QUÉBEC – 2021

QUEBEC SALES BY MANUFACTURING CLASS – 2021

Classe Class	Description Description	% Solides totaux % Total solids	% Recettes % Receipts
1a	Lait et boissons laitières <i>Milk and milk-based beverages</i>	14,58	19,56
1b	Crème <i>Cream</i>	3,59	4,54
2a	Yogourt <i>Yogurt</i>	8,88	8,80
2b	Crème glacée, crème sure, laits frappés et boissons nutritives <i>Ice cream, sour cream, milk shakes and nutritional drinks</i>	1,44	1,61
3a	Fromages fins et fromages non mentionnés en classes 3b ou 3c <i>Fine cheeses and cheeses not listed in classes 3b or 3c</i>	9,86	10,60
3b	Cheddar <i>Cheddar</i>	13,87	15,32
3c	Asiago, brick, colby, farmer, fêta, gouda, havarti, jack, monterey jack, mozzarella, muenster, paneer, parmesan, suisse <i>Asiago, Brick, Colby, Farmer, Feta, Gouda, Havarti, Jack, Monterey Jack, Mozzarella, Munster, Paneer, Parmesan and Swiss</i>	19,10	18,79
4a et 7	Beurre et poudre de lait <i>Butter and milk powder</i>	26,37	17,88
4b	Lait concentré destiné à la vente au détail et pertes extraordinaires <i>Concentrated milk for retail sales and unusual losses</i>	2,26	2,85
4d	Inventaires et retours en lait de consommation jeté <i>Inventories and rejected fluid milk returns</i>	0,05	0,05
Total		100,00	100,00

FINANCEMENT DES ACTIVITÉS – 2021

FINANCING OF OPERATIONS – 2021

	Janvier à mai January to May	Juin à juillet June to July	Août à décembre August to December
	\$/kg de ST ¹ – \$/kg of TS ¹		
Administration du plan conjoint et fonds de défense <i>Administration of the Joint Plan and Defence Fund</i>	0,02567	0,02887	0,02854
Contribution à l'UPA <i>Contribution to the UPA</i>	0,00733	0,00733	0,00766
Total partiel <i>Subtotal</i>	0,03300	0,03620	0,03620
Publicité et promotion <i>Advertising and promotion</i>	0,10120	0,10120	0,10120
Fonds de développement <i>Development Fund</i>	0,00080	0,00080	0,00080
Total	0,13500	0,13820	0,13820

¹ Solides totaux
Total solids

prioritairement dans un fonds de compensation jusqu'à ce qu'il atteigne un montant maximum de 150 000 \$, et ce, afin de couvrir d'éventuels coûts associés à une contamination de lait entreposé dans un silo d'usine. Puisque ce fonds a atteint le maximum prévu lors d'une année antérieure et qu'aucun montant n'a été versé à une usine pour un volume de lait contaminé, les sommes recueillies ont pu être utilisées pour couvrir une partie des coûts des programmes d'amélioration de la qualité et d'aide technique aux producteurs qui éprouvent des difficultés à répondre aux normes.

Le résultat net lié à l'administration du programme proAction fait état d'une insuffisance des produits par rapport aux charges de 1 572 263 \$, ce qui porte le solde de fonds affecté au programme à 1 371 818 \$ à la fin de l'année financière. La réduction de la somme perçue en pénalités auprès des producteurs qui ne sont pas titulaires d'un certificat proAction et l'équilibre des charges encourues pour le maintien du programme expliquent ce résultat.

Par ailleurs, les résultats du Fonds de publicité et promotion ont été affectés par des dépenses accrues pour les campagnes publicitaires. L'insuffisance des produits par rapport aux charges de 2 378 458 \$ fait passer le solde de fonds libre d'affectation à 217 314 28 \$ à la fin de l'année.

En ce qui a trait aux recettes provenant des ventes de lait du Fonds du pool, elles se sont élevées à 2,86 milliards de dollars, soit 114 millions de dollars de plus qu'en 2020.

Pour terminer, un mot sur le Fonds de défense des intérêts économiques des producteurs de lait, dont les résultats sont présentés à huis clos aux délégués lors de l'assemblée générale annuelle. Ce fonds sert à couvrir les coûts liés à la défense des intérêts économiques des producteurs, notamment ceux engagés par Le Mouvement pour la gestion de l'offre (MGO), dont la coordination administrative est assurée par la Direction. En 2021, les charges ont été majoritairement affectées aux actions du MGO, notamment à la réalisation de certains projets d'études et de recherches.

FINANCE AND ADMINISTRATION

THE FINANCE AND ADMINISTRATION DEPARTMENT IS RESPONSIBLE FOR PROCESSING ACCOUNTING TRANSACTIONS AND PRODUCING THE FINANCIAL REPORTING FOR THE VARIOUS FUNDS OF LES PRODUCTEURS DE LAIT DU QUÉBEC, INCLUDING THE REGIONAL GROUPS. IT ALSO PERFORMS THE FINANCIAL TRANSACTIONS OF THE POOL FUND FOR MARKETING MILK PRODUCED IN QUEBEC, WHICH INCLUDES PAYMENTS TO PRODUCERS, TRANSPORTERS AND SERVICE PROVIDERS, AS WELL AS PLANT BILLING. IN ADDITION, THE DEPARTMENT RECORDS QUOTA PURCHASE AND SALES TRANSACTIONS BY QUEBEC MILK PRODUCERS IN THE CENTRALIZED QUOTA SALES SYSTEM (SCVQ). FINALLY, IT PROVIDES ADMINISTRATIVE SUPPORT AND FINANCIAL ADVICE TO THE ORGANIZATION'S BODIES AND GENERAL MANAGEMENT.

HIGHLIGHTS OF THE YEAR

Further repercussions of the COVID-19 crisis

In 2021, the organization continued to have to overcome numerous challenges in connection with the COVID-19 crisis. Due to the government's public health requirements, we chose to telework again this year in order to ensure the continuity of our financial and administrative operations and meet the deadlines for processing milk payments. For that purpose, the members of the Board of Directors and regional groups were once again restricted from traveling to their various meetings. The organization's Annual General Meeting and annual regional meetings were held in a virtual format, while the brainstorming days were held in an in-person format. Work was reorganized to give priority to virtual meetings and electronic file sharing, which resulted in a reduction of paper use.

A new payment method for producers

The new milk component payment policy took effect on August 1, 2021. This policy ensures a better balance between market needs and the composition of milk produced on farms. Its objective is also to ensure greater equity between producers when there is a surplus of solids non-fat (SNF) in the markets. The main change stemmed from the addition of a "market ratio." This ratio, which is set at 2.0 kg of solids non-fat per kg of butterfat, represents all the SNF required by the Canadian market, whether it is used for dairy products or for secondary processing. In terms of the compensation paid for SNF, solids non-fat in the range between 2.0 and 2.30 are paid at the price of the ingredients class, while those above 2.30 are still not compensated. The price of lactose and other solids for the portion below the 2.0 ratio is set at \$0.90/kg. 25% of the difference between the sales revenue, the \$0.90/kg price and the ingredients class price is paid from protein and 75% of this difference is paid from butterfat. The price of protein for the ratio below 2.0 is composed of the money available after compensation is paid for protein between a ratio of 2.0 and 3.0 at the ingredients class price and by factoring in 25% of the remaining money from lactose and other solids. Finally, the price of butterfat is composed of market revenue and 75% of the remaining revenue from lactose and other solids. This new payment method required regulatory amendments and modifications to the IT systems so that our regulations could be enforced.

Contribution for Joint Plan administration

After the resolution on the contribution for Joint Plan administration was adopted by the 2021 Annual General Meeting, Decision 11989 of the Régie des marchés agricoles et alimentaires du Québec was published in the *Gazette officielle du Québec* on May 26. Accordingly, on June 1, 2021, the contribution rate for Joint Plan administration went from \$0.0318 to \$0.0350/kg of total solids.

As concerns the financial statements for 2021

The results of the General Operating Fund, excluding those attributed to activities of the Milk Quality Programs and the proAction program, show a surplus of \$937,104. As at December 31, 2021, the unallocated fund balance of the General Operating Fund totalled \$9,451,212. The higher contribution rate for Joint Plan administration and the lower operating expenses compensated for the ongoing investments in human, material and external resources for the purposes of upgrading the IT systems.

The funds allocated to the Milk Quality Programs also generated a deficiency of \$86,807. This can be explained in part by a significant decrease in quality deductions combined with a slight increase in costs associated with the programs.

It should be noted that, as stipulated in the milk marketing agreements, the amounts collected for positive antibiotic screening results must first be paid into a compensation fund until it reaches the maximum amount of \$150,000. This is done to cover the potential costs associated with contaminated milk stored in a plant silo. Since this fund reached its maximum amount during a previous year and no amount was paid to a plant for a volume of contaminated milk, the amounts collected were used to cover a portion of the costs of the quality improvement and technical assistance programs for producers who were having trouble meeting the standards.

The net result for proAction program administration posted a deficiency of revenue over expenses of \$1,572,263, which brought the balance of the fund allocated to the program to \$1,371,818 at the end of the financial year. This can be explained by the lower amount of penalties collected from producers who do not hold a proAction certificate and the balancing of expenses incurred to keep the program in operation.

The Advertising and Promotion Fund results were also affected by increased spending on advertising campaigns. The deficiency

PAIEMENTS AUX PRODUCTEURS – 2021

PAYMENTS TO PRODUCERS – 2021

Mois Month	Prix du lait – intraquota Within-quota milk price			Prime à la matière grasse – intraquota ² Within-quota butterfat premium ²		Prix du lait – intraquota Within-quota milk price		Prime qualité CMML ³ Quality premium MMAs ³
	Matière grasse Butterfat	Protéine Protein	Lactose et autres solides Lactose and other solids	Matière grasse Butterfat	Valeur d'un hl de référence ¹ Value of reference hl ¹	Valeur d'un hl moyen ⁴ Value of average ⁴	Valeur d'un hl de référence ¹ Value of reference hl ¹	Volume Volume
	\$/kg	\$/kg	\$/kg	\$/hl	\$/kg	\$/hl	\$/hl	\$/hl
Janvier – January	10,6729	8,5768	1,6140	0,0249	0,09	83,19	73,68	0,1890
Février – February	10,6123	8,6134	1,6234	0,0142	0,05	83,39	73,62	0,1849
Mars – March	10,8488	8,6915	1,6329	0,0152	0,05	84,55	74,76	0,1716
Avril – April	10,4825	8,4181	1,5844	0,0223	0,08	81,25	72,34	0,1694
Mai – May	10,8439	8,3402	1,5658	0,0277	0,10	81,98	73,30	0,1751
Juin – June	10,7044	8,3990	1,5542	0,0388	0,14	80,52	72,90	0,1876
Juillet – July	10,6708	8,2130	1,5159	0,0376	0,14	79,16	72,00	0,2131

	Prix du lait – intraquota Within-quota milk price					Valeur d'un hl moyen ⁴ Value of average ⁴	Valeur d'un hl de référence ¹ Value of reference hl ¹	Prime qualité CMML ³ Quality premium MMAs ³
	Matière grasse Butterfat	Protéine de niveau 1 Tier 1 Protein	Lactose et autres solides de niveau 1 Tier 1 Lactose and other solids	Protéine de niveau 2 Tier 2 Protein	Lactose et autres solides de niveau 2 Tier 2 Lactose and other solids			Volume Volume
	\$/kg	\$/kg	\$/kg	\$/kg	\$/kg			\$/hl
Août – August	10,9302	9,5139	0,9000	2,5958	2,5958	79,39	72,24	0,2217
Septembre – September	10,8050	9,7988	0,9000	2,6583	2,6583	80,72	72,66	0,2341
Octobre – October	10,7794	9,6587	0,9000	2,8065	2,8065	81,80	72,39	0,2052
Novembre – November	11,2538	9,4368	0,9000	3,1705	3,1705	84,39	73,78	0,1786
Décembre – December	10,9754	9,7281	0,9000	3,4412	3,4412	84,20	73,75	0,1679

	Prix du lait – intraquota Within-quota milk price			Valeur d'un hl moyen ⁴ Value of average ⁴	Valeur d'un hl de référence ¹ Value of reference hl ¹	Prime qualité CMML ³ Quality premium MMAs ³
	Matière grasse Butterfat	Protéine (prix pondéré) Protein (weighted prices)	Lactose et autres solides (prix pondéré) Lactose and other solids (weighted prices)			Volume Volume
	\$/kg	\$/kg	\$/kg			\$/hl
Prix moyen annuel 2021 <i>Average annual price 2021</i>	10,7995	8,7306	1,3656	81,97	73,12	0,1893
Prix moyen annuel 2020 <i>Average annual price 2020</i>	10,6192	8,2741	1,5587	80,40	72,25	0,1964

1 Composition du lait servant à déterminer la valeur d'un hectolitre de référence. À partir d'août 2021, le prix à l'hectolitre de référence est une hypothèse théorique basée sur des prix pondérés et ne peut être reproduit à partir des données du présent tableau.

Matière grasse : 3,60 kg/hl Protéine : 3,00 kg/hl Lactose et autres solides : 5,90 kg/hl
Milk composition used to determine the value of a reference hectolitre. Starting in August 2021, the price per reference hectolitre will be a theoretical hypothesis based on the weighted prices and cannot be reproduced from the data in this table.
Butterfat: 3.60 kg/hl Protein: 3.00 kg/hl Lactose and other solids: 5.90 kg/hl

2 La prime à la matière grasse est versée aux producteurs dont le ratio solides non gras/gras est de 2,30 ou moins, jusqu'en juillet 2021.
The butterfat premium was paid to producers whose solids non-fat/fat ratio is 2.30 or less, until July 2021.

3 Prime mise en application si la moyenne pondérée provinciale annuelle de cellules somatiques prévue aux conventions de mise en marché du lait est atteinte. Cette prime est financée à parts égales par les producteurs et les entreprises laitières.
Premium applied when the provincial annual weighted average somatic cell count stipulated in the milk marketing agreements has been reached. This premium is funded equally by the producers and dairy enterprises.

4 La composition de l'hectolitre moyen varie annuellement. En 2020 : Matière grasse : 4,1720 kg/hl Protéine : 3,2537 kg/hl Lactose : 5,8837 kg/hl; En 2021 : Matière grasse : 4,2113 kg/hl Protéine : 3,2584 kg/hl Lactose : 5,8919 kg/hl
The composition of an average hectolitre varies annually. In 2020: Butterfat: 4.1720 kg/hl Protein: 3.2537 kg/hl Lactose: 5.8837 kg/hl; In 2021: Butterfat: 4.2113 kg/hl Protein: 3.2584 kg/hl Lactose: 5.8919 kg/hl

of revenue over expenses of \$2,378,458 brought the balance of unallocated funds to \$21,731,428 at year end.

Pool Fund receipts from milk sales totalled nearly \$2.86 billion, up \$114 million compared to 2020.

Finally, a word concerning the Fund for the Defence of Milk Producers' Economic Interests, whose results are presented to delegates behind

closed doors at the Annual General Meeting. This fund is used to cover the costs of defending producers' economic interests, especially those incurred by the Supply Management Movement (SMM), whose administrative aspects are coordinated by the Department. In 2021, expenses were mostly allocated to carry out SMM activities, such as studies and research.