



FINANCES ET ADMINISTRATION

ÉLAINE PELLERIN, RESPONSABLE DE LA PAIE MILK PAYMENT COORDINATOR, SUZANNE DESBIENS, TECHNICIENNE EN FACTURATION BILLING TECHNICIAN, SYLVIE BRUNELLE, COMMIS COMPTABLE ACCOUNTING CLERK, ANDRÉE GAUTHIER, COMMIS COMPTABLE ACCOUNTING CLERK, ET DENIS GOYER, DIRECTEUR DES FINANCES ET DE L'ADMINISTRATION DIRECTOR, FINANCE AND ADMINISTRATION

La Direction finances et administration a la responsabilité de produire l'information financière des différents fonds de la Fédération et des syndicats régionaux. Elle assume également les opérations financières reliées à la confection de la paie des producteurs, au versement de la prime sur le lait biologique, au paiement des frais de transport, ainsi qu'à la facturation aux usines. La direction fournit de plus un soutien administratif et des conseils financiers aux dirigeants en ce qui concerne le fonctionnement de l'organisation et le développement des dossiers connexes.

Les résultats du Fonds d'administration présentent un excédent des produits sur les charges de 187 000 dollars comparativement à un déficit de presque 1 million de dollars en 2009, malgré la diminution des revenus d'intérêts et l'augmentation de plus de 175 000 dollars de la contribution à l'Union des producteurs agricoles (UPA) en 2010. Ce redressement de la situation s'explique, dans un premier temps, par la hausse des prélèvements de plus de 170 000 dollars, en comparaison avec l'an passé, grâce à l'augmentation de la production. Les charges d'exploitation ont par ailleurs diminué de plus de un million de dollars, et ce, principalement en raison de la décision d'imputer au Fonds du pool certaines dépenses ayant

un lien direct avec le paiement du lait. Notons aussi la diminution importante des charges de formation, d'information et de publications à la suite des résultats exceptionnels de la revue *Le producteur de lait québécois*.

Malgré ces résultats et selon le contexte en 2011, la situation financière de la Fédération sera à nouveau réévaluée à l'automne 2011. Rappelons que les dépenses reliées au programme Lait canadien de qualité (LCQ) sont maintenant assumées entièrement par le Fonds d'administration. De plus, un programme national d'évaluation de la teneur en iode du lait à la ferme a été instauré à l'automne 2010. Cette dépense se poursuivra sur trois ans. Soulignons également que le taux de contribution à l'UPA passera de 13,212 ¢ par hectolitre à 14,063 ¢ par hectolitre au 1^{er} août 2011.

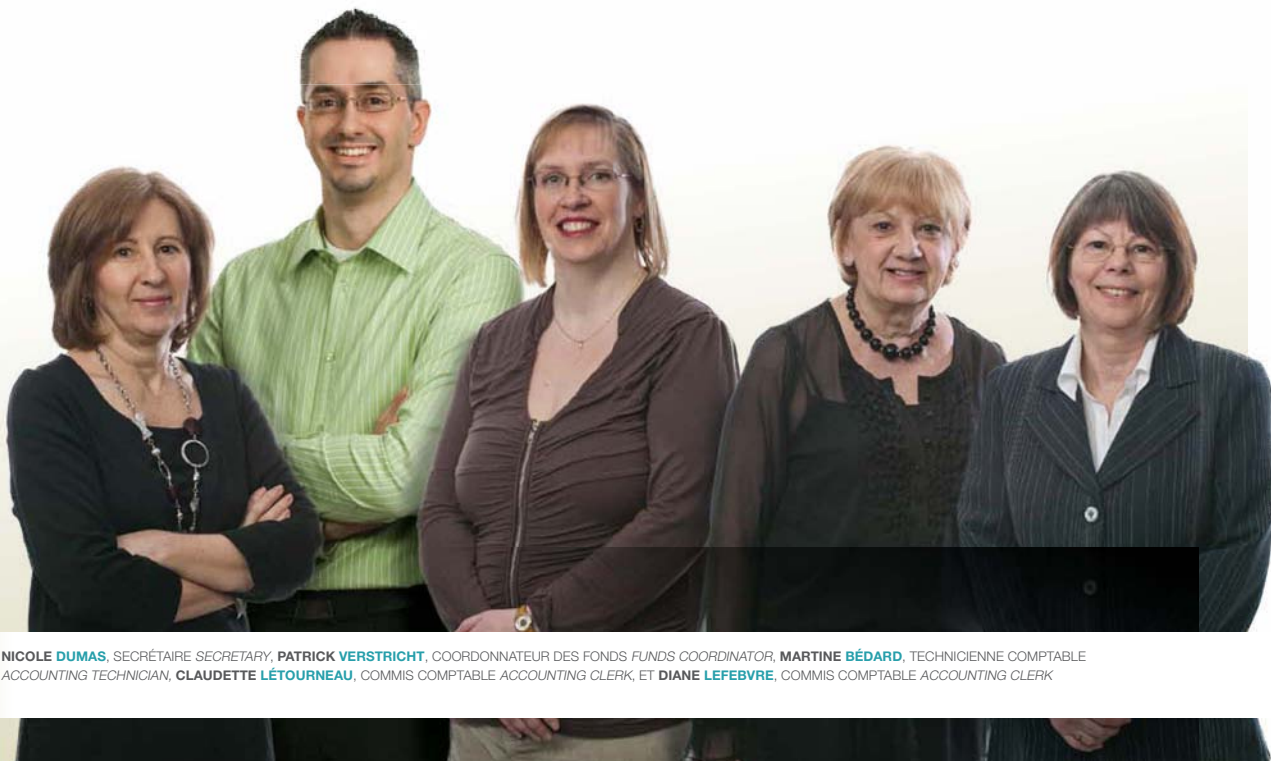
Les montants des retenues du fonds Programmes-qualité du lait sont en augmentation étant donné la reprise des résultats officiels sur les bactéries totales à compter du mois de juin 2009. Malgré cette hausse, le fonds présente un déficit de 116 000 dollars et le solde cumulé de ce programme, à la fin de 2010, n'est plus que de 250 000 dollars. Il faudra rapidement revoir l'utilisation et le financement de ce fonds. Ce constat devra donc être

pris en compte lors de la réévaluation globale de notre financement.

Les recettes de ventes de lait du Fonds du pool s'élèvent à 2,221 milliards de dollars en 2010, en hausse de 58 millions de dollars comparativement à 2009. Mentionnons que la direction a intégré aux procédures relatives à la confection de la paie le calcul d'une prime à la qualité de 0,50 \$ l'hectolitre à compter du 1^{er} août 2010. Une somme de 3,5 millions de dollars a été versée aux producteurs s'étant qualifiés pour cette prime. Notons que la prime LCQ a été majorée à 0,50 \$ l'hectolitre au 1^{er} août 2010 pour les producteurs répondant aux conditions de la première prime (0,25 \$ par hectolitre) et ayant été certifiés LCQ.

La valeur des transactions du Système centralisé de vente des quotas a radicalement diminué en 2010 en raison de la réduction importante des quantités transigées par l'entremise du système.

Rappelons finalement que le Fonds de défense des intérêts économiques des producteurs de lait sert à soutenir le coût des activités liées à certains dossiers syndicaux, dont ceux de GO5 Coalition pour un modèle agricole équitable, la gestion de l'offre ainsi que celui de l'Appel à la cohérence. Les résultats de ce fonds sont présentés à huis clos aux délégués lors de l'assemblée générale annuelle.



NICOLE DUMAS, SECRÉTAIRE SECRETARY, PATRICK VERSTRICHT, COORDONNATEUR DES FONDS FUNDS COORDINATOR, MARTINE BÉDARD, TECHNICIENNE COMPTABLE ACCOUNTING TECHNICIAN, CLAUDETTE LÉTOURNEAU, COMMIS COMPTABLE ACCOUNTING CLERK, ET DIANE LEFEBVRE, COMMIS COMPTABLE ACCOUNTING CLERK

FINANCEMENT DES ACTIVITÉS – 2010

FINANCING OF OPERATIONS – 2010

	Janvier à juillet January to July	Août à décembre August to December
	\$/kg de ST * - \$/kg of TS *	
Administration du plan conjoint et fonds de défense <i>Administration of the Joint Plan and Defence Fund</i>	0,02517	0,02476
Contribution à l'UPA <i>Contribution to the UPA</i>	0,00973	0,01014
Total partiel <i>Subtotal</i>	0,03490	0,03490
Publicité et promotion <i>Advertising and promotion</i>	0,10020	0,10020
Fonds de développement <i>Development program</i>	0,00080	0,00080
Total	0,13590	0,13590

* Solides totaux
Total solids

PAIEMENT INTRAQUOTA AUX PRODUCTEURS – 2010

IN-QUOTA PAYMENTS TO PRODUCERS – 2010

Mois Month	Prix du lait Milk price				Prime solides non gras Solids non-fat premium		
	Matière grasse	Protéine	Lactose et autres solides	Valeur d'un hl de référence ⁽¹⁾	Protéine	Lactose et autres solides	Valeur d'un hl de référence ⁽¹⁾
	Butterfat	Protein	Lactose and other solids	Value of reference hl ⁽¹⁾	Protein	Lactose and other solids	Value of reference hl ⁽¹⁾
	\$/kg	\$/kg	\$/kg	\$/hl	\$/kg	\$/kg	\$/hl
Janvier – January	9,7065	8,1264	1,6498	70,35	0,0716	0,0106	0,29
Février – February	9,7501	8,7715	1,7381	73,08	0,0703	0,0104	0,28
Mars – March	9,3145	8,1911	1,6466	69,13	0,0804	0,0118	0,32
Avril – April	9,6753	8,8461	1,7350	73,03	0,0920	0,0135	0,37
Mai – May	9,6490	8,4638	1,6652	71,31	0,1147	0,0193	0,48
Juin – June	9,5838	8,3356	1,6392	70,52	0,2647	0,0320	1,03
Juillet – July	9,4734	9,0553	1,7099	72,83	0,2460	0,0361	0,99
Août – August	9,5035	8,0581	1,6008	69,12	0,2576	0,0403	1,05
Septembre – September	9,6595	8,2736	1,6671	70,75	0,1622	0,0189	0,63
Octobre – October	9,6996	8,8328	1,7759	73,31	0,0482	0,0082	0,20
Novembre – November	9,6365	8,2546	1,6992	70,79	0,0339	0,0055	0,14
Décembre – December	9,7814	8,7214	1,7552	73,13	0,0333	0,0054	0,14
Prix moyen annuel 2010 <i>Average annual price 2010</i>	9,6189	8,4910	1,6896	71,43	0,1049	0,0154	0,42
Prix moyen annuel 2009 <i>Average annual price 2009</i>	9,5807	8,2649	1,6731	70,47	0,0729	0,0111	0,30

(1) Composition du lait servant à déterminer la valeur d'un hectolitre de référence.

Milk composition used to determine the value of a reference hectolitre.

Matière grasse-Butterfat: 3,60 kg/hl Protéine-Protein: 3,20 kg/hl Lactose et autres solides-Lactose and other solids: 5,70 kg/hl

Finance and Administration

The Finance and Administration Department is responsible for producing financial information for the various Federation and Regional Syndicate Funds. It also handles preparation of producer milk cheques, payment of the organic milk premium and transportation costs, as well as plant billings. The Department also provides administrative support and financial advice to the Federation's officers concerning the organization's operations and related issues.

The financial statements for the General Operating Fund show a surplus of \$187,000 compared to a deficit of almost \$1 million in 2009, despite a decrease in interest revenue and an increase of \$175,000 in the contribution to the Union des producteurs agricoles (UPA) in 2010. This improvement is primarily due to a levy revenue increase of over \$170,000 during the previous year, thanks to a rise in the level of milk production. In addition, operating expenses declined by more than \$1 million, mainly as a result of the decision to charge to the Pool Fund certain expenses directly related to the payment of milk. There was also a significant drop in training, information and publishing costs following the excellent results achieved by *Le producteur de lait québécois* magazine.

Despite these results, and based on developments in 2011, the Federation's financial situation will be reevaluated in fall 2011. It should be recalled that the costs related to the Canadian Quality Milk (CQM) program are now fully covered by the General Operating Fund. Furthermore, a national iodine testing program for farm milk was introduced in fall 2010. Costs for this program will extend over three years. The contribution rate to the UPA will also rise from 13.212¢ per hectolitre to 14.063¢ per hectolitre on August 1, 2011.

Deductions deposited to the Milk Quality Programs Fund increased, because official data on total bacteria became available in June 2009. Despite this increase, the Fund statements show a deficit of \$116,000 and the accumulated balance of this program, as at the end of 2010, stands at only \$250,000. The utilization and financing of this Fund will have to be reviewed rapidly. This will have to be considered during the global reevaluation of our funding.

The Pool Fund statements show that milk sales totaled \$2.221 billion in 2010, an increase of \$58 million over 2009. In addition, the Department integrated into the milk pay preparation process, the calculation of a quality premium of \$0.50 per hectolitre, effective August 1, 2010. An amount of \$3.5 million was paid to producers who qualified for this premium. It should be noted that the CQM premium was raised to \$0.50 per hectolitre on August 1, 2010 for producers in compliance with the conditions for the first premium (\$0.25 per hectolitre) and registered with the CQM program.

The value of transactions through the Centralized Quota Sales System declined dramatically in 2010 due to a significant decrease in the quantities transferred through this system.

The Fund for the defence of dairy producers' economic interests covers the cost of certain union-related activities, including the G05 Coalition for a Fair Farming Model, Supply Management, and the Call for Consistency plan. The results of this Fund are presented to delegates in private during the Annual General Meeting.