

CONTRÔLE DU VOLUME ET DE LA COMPOSITION

Volume and Composition Control



La section contrôle du volume et de la composition de la Direction gestion du lait a la responsabilité de s'assurer que les analyses de composition et la mesure des volumes sont conformes au lait livré par les producteurs et au lait payé par les usines.

Le personnel effectue, entre autres, des visites régulières des usines pour inspecter les compteurs et les échantillonneurs automatiques. De plus, les employés collaborent avec le personnel du ministère de l'Agriculture, des Pêcheries et de l'Alimentation du Québec (MAPAQ), responsable de valider les résultats du laboratoire d'analyse de la composition du lait du PATLQ. Au cours de l'année 2005, le personnel a collaboré à deux reprises à la formation de 40 nouveaux essayeurs à l'Institut de technologie agroalimentaire de Saint-Hyacinthe. Des vérifications du calibrage des bassins refroidisseurs ont été faites sur plusieurs circuits de ramassage durant l'année.

Plusieurs vérifications et enquêtes ont été effectuées en 2005 par un enquêteur de la Fédération, ou conjointement avec le MAPAQ, dans des fermes et dans des usines qui contrevenaient au Règlement sur les quotas des producteurs de lait. Les fautifs ont reçu des amendes pour les infractions commises.

Après une année complète d'analyse des composants du lait frais, les demandes de révision des résultats des composants ont pratiquement disparu en 2005, passant d'un peu plus de 250 en 2004 à 7 au cours de l'année 2005.

En 2005, 94 % de l'ensemble du lait livré par les producteurs a été mesuré à l'usine par un compteur approuvé, soit 1 % de plus que l'année précédente. Par ailleurs, 92 % des échantillons recueillis pour les besoins de la facturation du lait ont été prélevés à l'usine à l'aide d'un échantillonneur approuvé, ce qui représente 3 % de plus par rapport à 2004.

Enfin, en 2005, la teneur en matière grasse a augmenté de 0,01 kg/hl par rapport à l'année précédente. Les teneurs ont reculé respectivement de 0,005 kg/hl pour la protéine, de 0,01 kg/hl pour le lactose et de 0,03 kg/hl pour les autres solides. Au total, on a donc assisté à une baisse de 0,037 kg/hl de la teneur en solides totaux.

POURCENTAGE DU VOLUME MESURÉ PAR UN COMPTEUR APPROUVÉ ET ÉCHANTILLONNÉ PAR UN ÉCHANTILLONNEUR APPROUVÉ

*Percentage of volume measured by an approved meter and sampled
by an approved sampler*

Volume

Volume

94 % du volume de lait reçu par les usines a été mesuré par un compteur approuvé.

94% of the milk volume received by the plants was measured by an approved meter.

Composition du lait (matière grasse, protéine, lactose et autres solides)

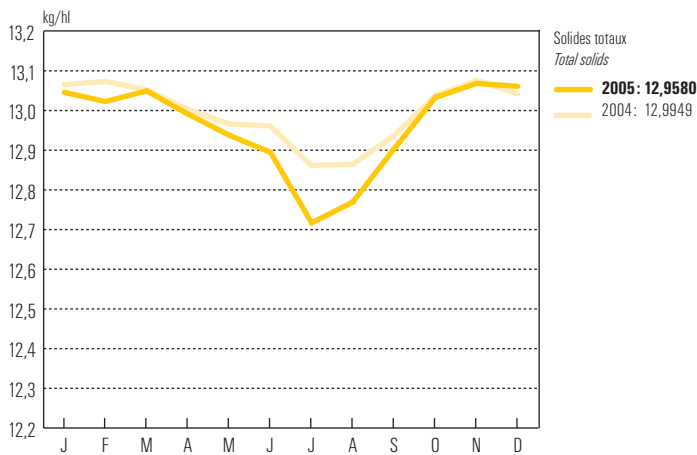
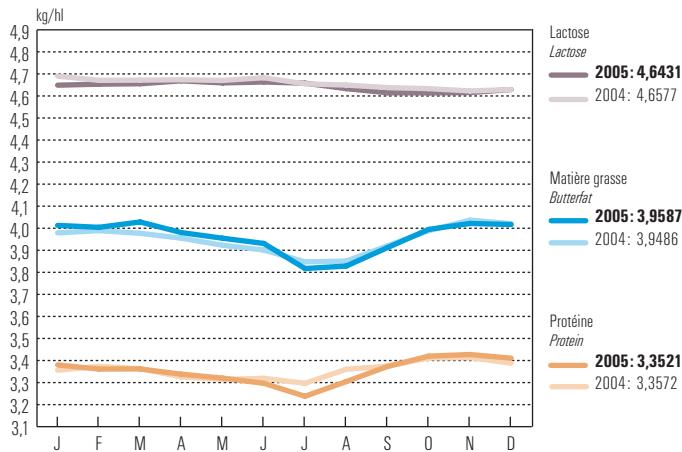
Milk composition (butterfat, protein, lactose and other solids)

92 % du lait a été échantillonné à l'usine, pour le paiement, à l'aide d'un échantillonneur approuvé.

92% of the milk volume was sampled at the plant for payment purposes, using an approved sampler.

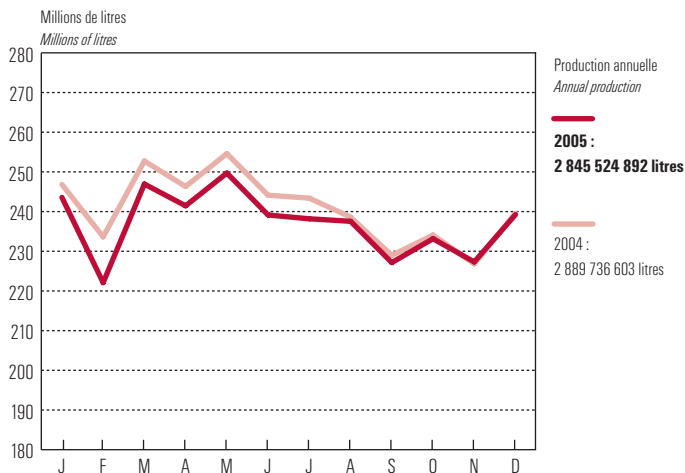
TENEUR MENSUELLE – MOYENNE PONDÉRÉE

Monthly test – Weighted average



VOLUME DE LAIT PRODUIT MENSUELLEMENT

Monthly milk production volume



The Volume and Composition Control Section of the Milk Management Department is responsible for ensuring that the component tests and volume measurements conform with the milk actually shipped by producers and paid for by the plants.

Staff members also make regular visits to the plants to inspect the meters and automatic samplers. In addition, they cooperate with the staff of the Ministère de l'Agriculture, des Pêcheries et de l'Alimentation du Québec (MAPAQ) who are responsible for validating the results of milk component tests performed by the PATLQ test lab. During the 2005 dairy year, staff cooperated on two occasions in training 40 new milk graders at the Institut de technologie agroalimentaire de Saint-Hyacinthe. Verifications were also conducted during the year on the calibration of farm bulk cooling tanks on several pickup routes.

In 2005, a number of inspections and investigations were conducted, by an inspector from the Federation, or jointly with MAPAQ, of farms and plants contravening the By-law respecting quotas for milk producers. Offenders were fined for the infractions.

After a full year of using fresh milk samples to analyse milk composition, requests for a review of test results practically disappeared in 2005, dropping from slightly more than 250 in 2004 to 7 in 2005.

In 2005, 94% of all milk delivered by producers was measured at the plant by an approved meter, or 1% more than a year earlier. In addition, 92% of the samples for milk-billing purposes were processed by an approved sampler, an increase of 3% from 2004.

Finally, compared to 2004, the 2005 component levels increased by 0.01 kg/hl for butterfat, and declined by 0.005 kg/hl for protein, 0.01 kg/hl for lactose, and 0.03 kg/hl for other solids, respectively. The total solids content therefore also declined, posting a drop of 0.037 kg/hl.