

# Contrôle du volume et de la composition

La section contrôle du volume et de la composition de la Direction gestion du lait a la responsabilité de s'assurer que les analyses de composition et la mesure des volumes seront conformes au lait livré par les producteurs et au lait payé par les usines.

Le personnel effectue, entre autres, des visites régulières des usines pour inspecter les compteurs et les échantillonneurs automatiques. Sur ce plan, nous avons suivi de près la révision réglementaire relative au secteur commercial laitier déposée par Mesures Canada. Cette révision touche tous les modes de détermination du volume, les contrôles, l'intervention et le rôle d'Industrie Canada dans la filière laitière.

Les résultats du laboratoire d'analyse de la composition du lait de Sainte-Anne-de-Bellevue sont validés par le ministère de l'Agriculture, des Pêcheries et de l'Alimentation du Québec (MAPAQ). Nous collaborons avec le personnel du MAPAQ à cet effet.

En 2002, plusieurs vérifications et enquêtes ont été effectuées par un enquêteur de la Fédération ou conjointement avec le MAPAQ dans des fermes et usines qui contrevenaient au Règlement sur les quotas des producteurs de lait. Les fautifs ont reçu des amendes pour les infractions commises.

Deux enquêtes portant sur la teneur des composants du lait de consommation ont eu lieu au cours de l'année afin de s'assurer du respect des normes provinciales par les transformateurs de ce secteur. Les résultats ont été acheminés au MAPAQ pour qu'il s'assure que les transformateurs en défaut respectent les normes provinciales. À la suite de cette intervention, la Fédération

## **POURCENTAGE DU VOLUME MESURÉ PAR UN COMPTEUR APPROUVÉ ET ÉCHANTILLONNÉ PAR UN ÉCHANTILLONNEUR APPROUVÉ** *Percentage of volume measured by an approved meter and sampled by an approved sampler*

### **Volume** *Volume*

92% du volume de lait reçu par les usines a été mesuré par un compteur approuvé.  
*92% of the milk volume received by the plants was measured by an approved meter.*

### **Composition du lait (matière grasse, protéine, lactose et autres solides)** *Milk composition (butterfat, protein, lactose and other solids)*

91% du lait a été échantillonné à l'usine, pour le paiement, à l'aide d'un échantillonneur approuvé.  
*91% of the milk volume was sampled at the plant for payment purposes, using an approved sampler.*

## VOLUME AND COMPOSITION CONTROL

The Volume and Composition Control section of the Milk Management Department is responsible for ensuring that component tests and volume measurements of milk shipped by producers and paid by the plants are accurate.

Staff members also make regular visits to the plants to inspect the meters and automatic samplers. In this area, we closely followed the review of regulations relating to the commercial dairy sector presented by Measurement Canada. This review concerns all methods of establishing milk volumes, controls, and the intervention and role of Industry Canada throughout the dairy industry.

The results of milk component tests performed by the test lab in Sainte-Anne-de-Bellevue are validated by the Ministère de l'Agriculture, des Pêcheries et de l'Alimentation du Québec (MAPAQ). We work with the staff of MAPAQ in this regard.

In 2002, a number of inspections and investigations were conducted by an investigator from the Federation, or jointly with MAPAQ, of farms and plants contravening the By-law respecting quotas for milk producers. Offenders were fined for the infractions.

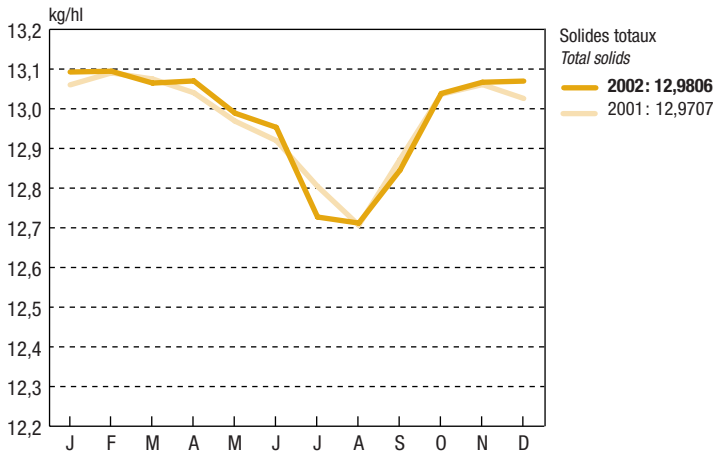
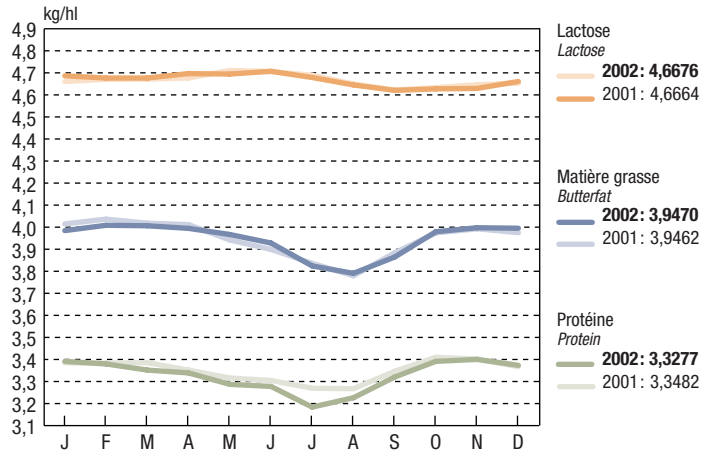
Two investigations of the component content of fluid milk took place during the year to ensure respect of provincial standards by fluid milk processors. The findings were sent to MAPAQ for it to take action so that offending processors comply with provincial standards. Later, the Federation was successful in having MAPAQ's regulations on composition standards amended to require that the protein content (casein, whey proteins) of milk sold to consumers must be at least equal to that of the raw milk used in its preparation.

This year, the signatories to the Component Testing Agreement began discussions concerning component testing based on a fresh milk sample without a preservative. Implementation of this change will continue in 2003.

In 2002, 92% of all milk delivered by producers was measured at the plant by an approved meter, a 1% improvement over the previous year. In addition, 91% of the samples for milk billing purposes were processed by an approved sampler.

Lastly, the protein content posted a slight drop of 0.02 kg/hl in 2002, compared with 2001. The butterfat and whey content remained practically unchanged.

**TENEUR MENSUELLE – MOYENNE PONDÉRÉE**  
*Monthly test – Weighted average*



a obtenu que le règlement du MAPAQ sur les normes de composition soit modifié afin que la teneur en protéine (les caséines et les protéines de lactosérum) du lait vendu aux consommateurs soit au moins égale à celle du lait cru utilisé pour sa préparation.

Cette année, les signataires de la Convention d'analyse des composants ont amorcé les discussions concernant l'instauration des analyses des composants à partir d'un échantillon de lait frais sans agent de conservation. La mise en œuvre de ce changement se poursuivra en 2003.

Cette année, 92 % de l'ensemble du lait livré par les producteurs a été mesuré à l'usine par un compteur approuvé, soit 1 % de plus que l'année précédente. Par ailleurs, 91 % des échantillons prélevés pour les besoins de la facturation du lait l'ont été à l'usine à l'aide d'un échantillonneur approuvé.

Finalement, la teneur en protéine a légèrement diminué en 2002, soit de 0,02 kg/hl par rapport à 2001. Celles de la matière grasse et du lactose n'ont pratiquement pas bougé.

**VOLUME DE LAIT PRODUIT MENSUELLEMENT**  
*Monthly milk production volume*

